

Encadrement, méthodes

et offre pédagogique

Pour un encadrement de qualité

Notre objectif vis-à-vis des parents et des communes est de garantir et d'améliorer constamment la qualité de l'encadrement de tous les enfants qui nous sont confiés. Pour atteindre cet objectif, nos services d'éducation et d'accueil (SEA) se sont dotés d'une coordination active dans différents champs d'action.

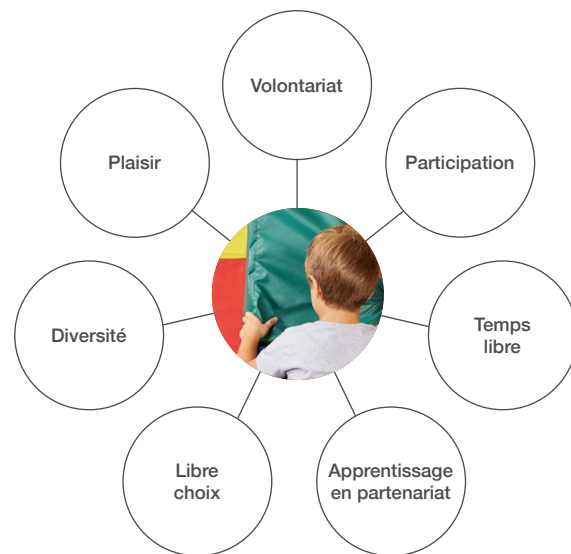


La qualité au cœur de notre démarche

L'éducation non formelle

Le ministère de l'Éducation nationale, de l'Enfance et de la Jeunesse a introduit en 2016 par la loi sur la jeunesse un cadre de référence sur l'éducation non formelle des enfants et des jeunes. Il précise les objectifs pédagogiques fondamentaux, ainsi que les principes et caractéristiques de l'éducation non formelle au Luxembourg. Toutes nos structures les respectent.

L'éducation non formelle considère l'enfant comme un individu compétent. Ses approches pédagogiques le soutiennent dans son développement, selon ses besoins et son rythme. Les espaces intérieurs et extérieurs de nos structures, ainsi que notre matériel de jeu et d'apprentissage sont choisis et adaptés en fonction des besoins et intérêts de l'enfant.



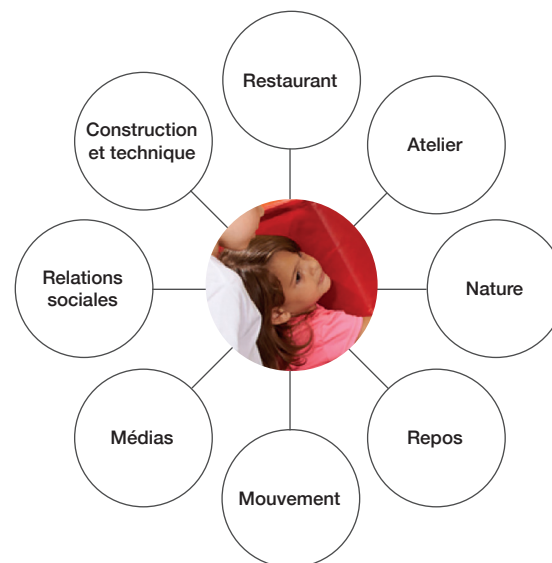
Nos principes pédagogiques

Nos méthodes et notre offre pédagogique

Nos structures fonctionnent avec un travail ouvert et des espaces fonctionnels. Les enfants ne sont pas affectés à des groupes fixes, mais se déplacent librement et choisissent une activité en fonction de leurs intérêts et de leurs besoins. Cela peut être le repos, le mouvement, la créativité ou le fait de s'asseoir en petits groupes et d'échanger les uns avec les autres.

Dans le respect des recommandations du ministère de la Santé, le système de buffet permet à l'enfant de choisir lui-même ses plats et la taille des portions. Notre but consiste à encourager l'enfant à manger sain et équilibré.

En créant un environnement adapté, nous offrons à l'enfant la possibilité de gérer sa vie quotidienne de manière autonome et participative.



Notre offre pédagogique

Pour l'inclusion de tous les enfants

Notre institution met à disposition la possibilité de se développer en tant qu'individu. Chaque enfant est vu comme unique et a la possibilité de se développer individuellement selon ses besoins et désirs. L'inclusion consiste à faire en sorte que tous les enfants aient les moyens pour se développer en tant que membres valorisés, respectés et contribuant à leur société. Nous nous adaptons aux besoins spécifiques de chaque enfant et nous leur donnons la possibilité de trouver leur place au sein de notre institution.

Un partenariat avec l'école

Le travail en réseau est très important dans notre institution. C'est pour cela que nous voyons le travail en collaboration avec l'école des enfants comme essentiel. Nous organisons régulièrement des réunions entre le personnel de l'école et notre équipe éducative. Ces réunions permettent un échange professionnel tout en ciblant l'évolution du développement des enfants.

« Un service d'éducation et d'accueil offre à l'enfant un environnement centré sur l'apprentissage, la sécurité et la confiance lui permettant de développer ses compétences sociales, son autodétermination ainsi que sa prise de responsabilité. »

Cliff Hever,
Chargé de direction,
Maisons Relais et Crèches
de la Croix-Rouge
luxembourgeoise

SERVICE D'ÉDUCATION ET D'ACCUEIL POUR ENFANTS SCOLARISÉS

Maison Relais

Martyrs Strassen



La Maison Relais

Martyrs

1. Présentation de la Maison Relais



La Maison relais « Martyrs » à Strassen

Le site « Martyrs » a ouvert ses portes en 2015 et fait partie de l'une des 5 structures qui constituent la Structure d'Éducation et d'Accueil pour enfants scolarisés (SEAS) de la commune de Strassen.

Une équipe pédagogique, composée d'environ 18 collaborateurs, encadre les enfants du cycle 2, âgés de 6 à 8 ans. La capacité maximale d'accueil est de 217 enfants. Les enfants pris en charge par l'institution habitent la commune de Strassen et/ou fréquentent l'école de Strassen.

2. Mise en réseau

Afin de garantir un accompagnement et une prise en charge de qualité pédagogique optimale, le SEAS Strassen travaille en collaboration avec différents partenaires.

Parmi ceux-ci, on peut citer :

- les parents et le comité des parents,
- le collège échevinal ainsi que le personnel communal de la commune de Strassen,
- le personnel enseignant ainsi que tous les acteurs de l'enseignement fondamental,

- le « Lokale Familjentreff » (LOFT), lieu de rencontre pour les familles de la commune,
- les associations locales, sportives et musicales,
- les services sociaux et médicaux,
- les services thérapeutiques, en collaboration avec des centres de compétence,
- les institutions, clubs ou associations externes qui organisent et mettent en œuvre des offres ou des activités pédagogiques.

3. Priorités pédagogiques

Une des priorités pédagogiques de notre Maison Relais est la **participation** des enfants. C'est pour cette raison qu'il y a deux ans nous avons mis en place le premier comité des enfants au sein de la Croix-Rouge, destiné aux élèves du cycle 2. Chaque enfant a eu la possibilité de soumettre sa candidature et, ultérieurement, d'être élu via un vote. Le comité est composé de 10 enfants.

Au-delà de la participation, l'autonomie des enfants est au cœur de ce projet, permettant à ces derniers de contribuer activement au développement de notre structure. Nous considérons l'enfant comme un individu compétent, capable de prendre ses propres décisions. Ainsi, les enfants sont libres de s'inscrire à une activité les mardis et jeudis après-midi. De plus, ils ont la possibilité de jouer librement s'ils le souhaitent.



La salle « jeux de société »



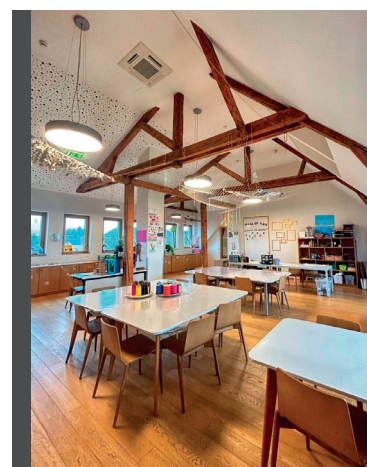
Le restaurant

Parmi les activités proposées, priorité est donnée à la **nature** et au **développement durable**. Les enfants vont, s'ils le souhaitent, une fois par semaine en forêt avec notre pédagogue-nature où ils partent à la découverte des animaux et des plantes tout en apprenant à les respecter et à s'intégrer au milieu naturel. Notre site dans la **forêt** accueille les enfants au quotidien, tant en période scolaire que durant les vacances. Les repas y sont préparés au feu de bois et pris ensemble à l'extérieur. Notre **jardin pédagogique** offre aussi des fruits et légumes de saison aux enfants qui prennent plaisir à planter, cultiver, récolter et manger leurs cultures.

Les activités favorisant le **mouvement** et la forme physique sont également proposées quotidiennement sous différentes formes – hall sportif, terrain outdoor, airtramp – afin d'offrir aux enfants la possibilité de se défouler et de bouger tout en s'amusant.

Nous tenons à créer une **atmosphère chaleureuse et accueillante** en tenant compte des besoins individuels de chaque enfant.

Il nous est très important de travailler en **confiance** et en **partenariat avec les parents et les familles**.



La salle « Créativité et arts plastiques »

4. Infrastructure

Notre concept pédagogique prévoit l'encadrement des enfants du cycle 2.

Tous les enfants sont libres de se déplacer dans les différentes salles fonctionnelles, choisies en fonction de nos priorités pédagogiques.

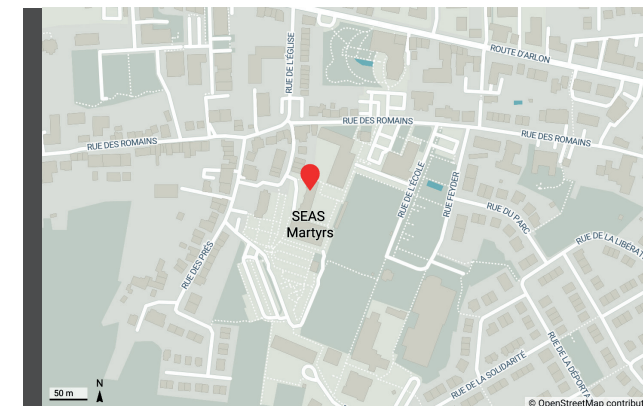
Les thèmes des différentes salles de fonctions du site « Martyrs » sont :

- restauration,
- jeux de construction 1 et 2,
- jeux de société,
- jeux de rôle, théâtre, danse et musique,
- créativité & arts plastiques,
- relaxation et détente,
- sciences & nature,
- aire de jeux extérieure.



L'aire de jeux extérieure

Maison Relais Martyrs Strassen



MAISON RELAIS

Contact

+352 31 02 62 362

martyrs.strassen@croix-rouge.lu

www.croix-rouge.lu

Venir chez nous

1, place des Martyrs

L-8032 Strassen

Heures d'ouverture

Pendant les périodes scolaires :
Du lundi au vendredi de 7 h à 19h00,
en dehors des heures de classe.

Pendant les vacances scolaires
(sauf semaines de fermeture) :
Du lundi au vendredi de 7 h à 19h00.